

Razgradnja kutije

ARHITEKT LENKO PLEŠTINA OVOGODIŠNJI JE DOBITNIK NAGRADE VLADIMIR NAZOR KOJU DODJELJUJE MINISTARSTVO KULTURE RH

AUTOR: LENKO PLEŠTINA

VILA "PANTOVČAK"

LOKACIJA: PANTOVČAK 267, ZAGREB

REALIZACIJA: 2002.

Obilježja oblika i kvalitete forme obiteljske kuće moguće je promatrati na temelju različitih estetskih kriterija. Jedan od njih je i kriterij da je kvalitetan oblikovni izraz sadržan u razbijanju kutije odnosno čistoga, stereometrijski definirano kubusa, kojim je ipak ponajviše izražen oblik mnogih obiteljskih kuća. (...)

Postupak razbijanja izvanjskog volumena (...) je (...) u vezi s unutrašnjim prostornim konceptom, (...) unutar kojeg je pravi kut u sva tri prostorna smjera zadržao dominantnu artikulaciju novonastalog "razgrađenog" volumena, odnosno gdje je podjela funkcionalnih prostora strogo određena pravokutnim ploham.

Zajednička obilježja "razbijanja kutije obiteljske kuće" jesu:

> veći broj pojedinačnih različitih kubusa ili ploha (bez repetiranja)

> "rastavljanje" kubusa na plohe, izostanak nepravilnih i minimalizam zaobljenih ploha ili volumena

> nekoliko planova u pogledu (...)

> ublažen prijelaz unutra - van, tj. prožetost unutrašnjih i vanjskih prostora (...)

> manja zamjetnost četiriju karakterističnih fasada, nedefinirano "jedno pročelje" nezamjetno prelazi u "drugo"

> nema ni aksijalnog pristupa objektu

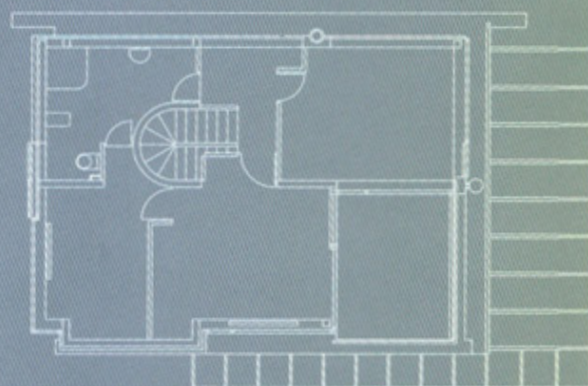
> dinamizam, osjećaj pokrenutih masa

> tri međusobno okomita smjera pokreta volumena i ploha, s najčešće naglašenim horizontalizmom

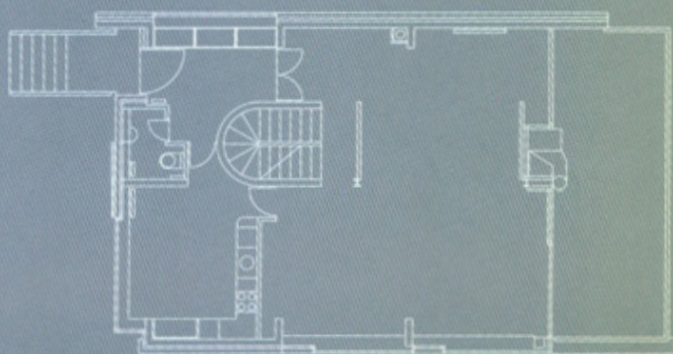
> ukupna je masa asimetrična i izdužena



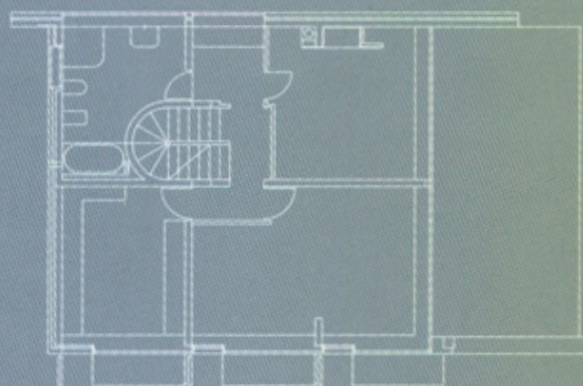
- > uspostavlja se antigravitacijski osjećaj lebdenja, dojam lakše i eteričnije cjelokupne kompozicije
- > izmjena tradicionalnih pojmova na objektu: prozor se transformira u otvor, zid u plohu, krov (...) nestaje (...)
- > objekti su statički i izvedbeno složeniji (veći broj zahtjevnijih detalja za rješavanje i izvedbu)
- > češća primjena konzola, zahtjev za kvalitetnijim i čvršćim materijalima i konstrukcijama
- > razbijeni gabarit (...) zahtijeva više prostora oko sebe, veću parcelu (...)
- > četvorni metar površine ili kubični metar prostora u načelu skuplji negoli pri kompaktnoj ("kutijastoj") gradnji (...)



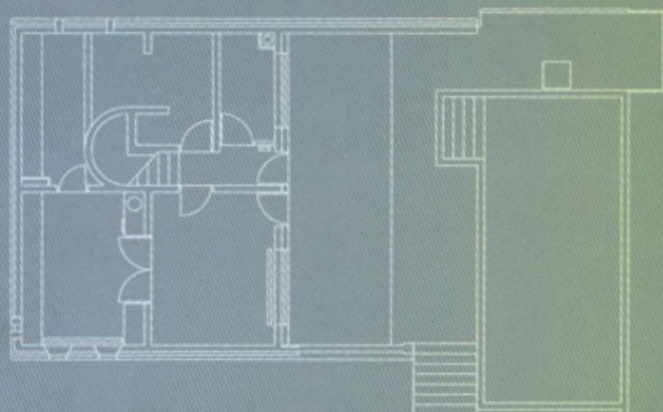
tlocrt 2. kata



tlocrt kata



tlocrt prizemlja



tlocrt suterena

Jasnije i točnije od samog Pleštine nemoguće je opisati ideju i materijalizaciju vile Pantovčak 276. Međutim, gore citirani tekst nije obrazloženje tog djela. To su osnovne teze znanstvenog rada koji je Pleština napisao prije no što je projektirao vilu Pantovčak 276 (Lenko Pleština: "Razgradnja kutije obiteljske kuće", *Prostor*, Sveučilište u Zagrebu Arhitektonski fakultet, br. 1(19), Zagreb, 2000, str. 55-77).

U tom tekstu autor analizira stogodišnji napor koji je započeo Frank Lloyd Wright na razbijanju dekorirane kutije kao arhetipa i slike kuće. Iscrpna i zanimljiva analiza ga vodi od Berlagea, Olbricha, van Doesburga, Neutre, Rietvelde, Mondriana, Maljeviča, Mies van der Rohe, do Rudolpha i Eisenmana.

Kada se prošlog proljeća na Pantovčaku pojavila vila 276, postalo je jasno da se nije radilo samo o zanimljivom i originalnom znanstvenom radu nego i o artikulaciji stvaralačkog prosede, o kreu, o manifestu. Konzistentnost, proživljenost i inherentna kauzalnost koje se osjećaju u vili posljedica su razrađene i domišljene teorijske misli.

Vila Pantovčak 276 potvrđuje Lenka Pleštinu kao artikuliranog stvaraoca, koji vješto i dosljedno interpretira semantička, funkcionalna i oblikovna pitanja proživljenom i teorijski zasnovanom metodom.