

OBNOVA OBITELJSKE KUĆE U ČETIRI PRIMJERA

Four examples of renewal of family homes

UDK 728.3 (72.025)
COBISS 1.02 pregledni znanstveni članek
prejeto 15.9.2004

izvleček

Obiteljska kuća se poput stroja troši i zastarijeva, kako u materijalu, konstrukcijama i instalacijama, tako i svojim prostornim performansama. Generacijske promjene ili promjene korisnika postavljaju nove zahtjeve, uspostavljaju novu kvalitetu življenja, kao što i nove tehnologije ili svjetonazori uspostavljaju nove standarde obiteljskog stanovanja. Na četiri primjera prikazana su neka moja iskustva, pri :

- obnovi sadržaja kod vile zagrebačke moderne iz tridesetih (vila Galić)
 - obnovi forme kao želji za promjenom (kuća u Ivanić-gradu)
 - obnovi kroz proces rasta kuće iz XIX stoljeća (kuća Klis 1)
 - obnovi razorenog gospodarskog objekta u rezidencijalni prostor (kuća Klis 2)
- Zapaža se da stupanj prostorne prenamjene, obnova materijala i opreme, može biti jako visoka, tako da se preliminarni oblik razložno i mijenja i dobiva novu pojavnost.

ključne besede:

obiteljska kuća, obnova, promjena, dogradnja, Hrvatska

abstract

Similar to a machine, even a family home becomes used and obsolete, when speaking about materials, structures, utilities, as well as inherent physical performance. Changes of generations or users bring new demands, establishment of new living qualities, similar to new technologies or attitudes, which are conditioning new standards for family homes. I have shown some of my experiences with four examples:

- *Renewal of content in a villa belonging to the Zagreb modernism period from the 30s (villa Galić);*
- *Renewal of form as a desire for change (home in Ivanić-grad);*
- *Renewal as a growth process of a house from the 19th century (house Klis 1);*
- *Renewal of a destroyed outbuilding into a residential building (house Klis 2).*

We can establish that the level of physical change of use, renewal of materials and equipment, can be very high, thus the primary form consequentially changes and gains a new image.

key words:

family home, renewal, change, addition, Croatia

Panta rhei. Sve se kreće i ništa ne ostaje neizmijenjeno (Heraklit)

Obiteljska kuća je između ostalog i stroj za stanovanje, stroj koji se vremenom troši, koji zastarijeva i kojeg je potrebno obnavljati u njegovom fizičkom izdanju, a ponekad i kao ideju. Podloga izradi svakog stroja je racionalno razmišljanje i postupak. Međutim niti racionalnost koja je bila naglašena u podlozi tzv. funkcionalizma i stilslog izraza moderne, nije uspjela ostvariti dugotrajne kuće-strojeve, a da ne spominjemo one primjere gdje je isključivo formalistička reprezentativnost ili s druge strane substandardna jednostavnost obilježila objekte za danas neadekvatno stanovanje. Obnovu i stalnu promjenu obiteljske kuće uzrokuju novi korisnici, novi materijali, nova oprema kojom se stalno nadopunjava kuća stroj. Pojava novih oblikovnih svjetonazora može također inicirati obnovu kuće.

Tokom XX stoljeća dešavaju se radikalne promjene u građenju i u korištenju obiteljskih stambenih kuća. Lokalni i ručno obrađeni materijali nestaju. Kameni klesani blokovi ili masivna drvena tesana građa su samo romantično sjećanje. Novi industrijski pripremljeni materijali su armirani beton (cement, drobljeni agregat, armatura, oplata), čelik (raznovrsni profili), staklo (veći formati, kaljeno, višeslojno i termoizolirajuće), aluminij i prefabricirano drvo. Potrošnja energije se radikalno povećava. Kvaliteta grijanja je u progresu. Kruta goriva, drvo i ugljen, pomalo nestaju i zamjenjuju ih nafta, plin i električna energija. Čini se da će u budućnosti sunčani kolektori zamijeniti stari romantični dimnjak.

Pojavom vodovoda desila se je sanitarna revolucija i stupanj higijene je radikalno porastao. Ne samo jedan, već nekoliko sanitarnih čvorova je u kući. Način prehrane se mijenja. Industrijski pripremljeni sastojci, konzervirana i zamrznuta hrana je dio svakodnevnice, a dijelovi kuhinjske linije su

hladnjaci, zamrzivači, mikrovalne pećnice. Prisustvo drugih raznovrsnih aparata u novoj kući-stroju je veliko: perilica, sušerica, radio, TV, video, hi-fi, usisivač, kompjutorska oprema itd. Žarulja je rasvijetlila unutrašnjost kuće, a veći otvori donose više sunca i svjetla (zdravlja) u interijer.

Na četiri slijedeća primjera prikazano je vlastito iskustvo i stavovi pri obnovi.

KUĆAI

Kuća Galić ima važnost unutar zagrebačke moderne arhitekture međuratnog razdoblja prošlog stoljeća. Njen autor i korisnik bio je uvaženi hrvatski arhitekt i profesor na Arhitektonskom fakultetu Drago Galić (1907-1991). Tridesetih godina bio je sljedbenik, suradnik i partner Dragi Ibleru, tada najznačajnijoj arhitektonskoj ličnosti u Zagrebu. Unutar područja stambene arhitekture, pedesetih i šezdesetih godina, imao je niz zapaženih realizacija, pa se danas se njegovim imenom zove i visoka nagrada za stambenu arhitekturu u Hrvatskoj.

Kao vjenčani poklon od oca, 1932. dobiva teren od 500 m², sjeverno od Ilice, na pješačkoj udaljenosti od centra grada. Tu na blago kosom terenu zapadne padine, sagradio je manju drvenu kuću, jednostavno oblikovanu sa plitkim jednostrešnim krovom. Drugim zahvatom, proširenjem 1938. godine, skromnu bajtu je pretvorio u elegantnu modernu kuću. Pojavio se je i masivni zid od cigle kao protupožarna zaštita prema sjevernom susjedu. To je ujedno i dobra zaštita od hladnoće i vjetra s te neugodne strane svijeta. Na zid je 'prislonjena' cijela drvena kuća koja u drugoj fazi dobiva i armiranobetonske dijelove. Produženjem volumena, kuća sa zaravni dolazi iznad kosine i na tom dijelu prizemlje postaje kat. Podrum (suteran) je osjetno uvučen čime je postignut ugođaj lakoće gornjeg volumena, jer taj cijeli dio kuće stoji na

jednom jedinom, malo uvučenom stupu, koji je dolje armiranobetonski 40/40, a poviše čelični $f_i=12$ cm. Modernost antigravitacijskog kubusa pojačava i vrpčasti potez prozora. Elementi corbusianskih '5 points' recepture su vješto primijenjeni i jasno nazočni na istaknutom dijelu kuće prema ulici. Uvlačenjem drvene nadgradnje, naglašava se tanka konzolno izvučena ploha krova. Dojam, da više lebdi nego što se oslanja na donju konstrukciju, udružen sa izrazom drvenog materijala, priziva duh wrightovske organske modernosti.



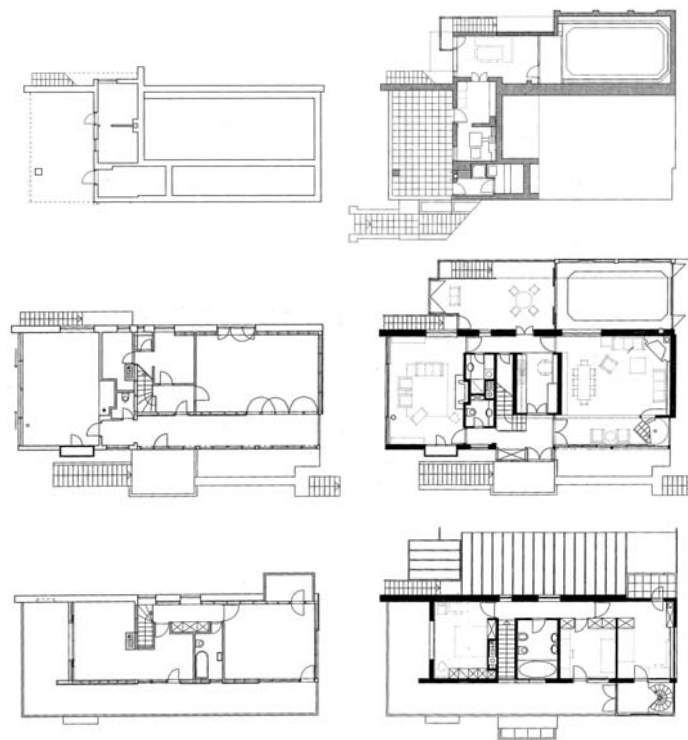
Slika 1: Kuća Galić iz 1938. godine
The Galić House in 1938.

U kući su živjeli supružnici bez djece cijeli život. Iako je bila predviđena sobica za kućnu pomoćnicu, ona bi dolazila samo jednom mjesečno za veliko spremanje. Gospođa (prva, ujedno i treća supruga), profesorica nije bila zaposlena, pa je kuća bila uglavnom na njenoj brizi. Za vrijeme II svjetskog rata više poznatih ljevičara u ilegali (Augustinčići) se je povremeno skrivalo u ovoj kući. Od smrti supruge, profesor je živio sam, a nakon njegove smrti kuća je pet godina bila prazna i nekorisštena. Iz profesorovog kratkog bračnog egzodusa, šestomjesečnog drugog braka (1947.) rodio se je sin koji je na kraju ovu kuću i naslijedio, da bi je 1997. prodao. Više od pedeset godina bez značajnih ulaganja u održavanje, kuća najvećim dijelom iz drvene građe, bila je dosta potrošena, instalacije iz tridesetih jedva upotrebljive, a 'vječni materijal-eternit' (valoviti salonit) na krovu dijelom je popucao i propuštao vodu. Locirani na padini u zoni jakih podzemnih voda, niti temelji nisu bili besprijeborni.

Prostori prilagođeni životu dvoje ljudi, nisu bili prikladni za smještaj nove obitelji sa dvoje djece i planiranim širenjem. Sadržajno je kuću trebalo prilagoditi životu novih korisnika, i to u kontekstu novih suvremenijih mogućnosti. Trebalo je povećati broj spavaonica, broj kupaonica, dodati zimski vrt i bazen, složiti otvorene kamine na drva. Obzirom na arhitektonsko kulturološku važnost, očuvanje vanjštine i oblikovnog ugođaja kuće bilo je izvan rasprave, mada bi novi vlasnik bio najsretniji da je imao praznu parcelu i novu kuću od temelja. Tek minimalni dodaci kod ulaza su napravljeni, a iza sjevernog zida u zoni koja nije značajnije eksponirana pogledima, izveden je manji aneks. Na kraju, kuća je poput japanskog hrama, gotovo kompletno obnovljena. Osim armiranobetonskih dijelova konstrukcije, platica od ariševa drveta na pročelju i ponešto od drvene nosive konstrukcije, sve ostalo je zamijenjeno. Građevinski, kuća je obnovljena s oko 80% novog materijala, a instalacijski je 100%

nova. Bivše individualno grijanje po sobama na drva, na plin, na električnu, zamijenjeno je centralnim grijanjem. Nova prostorna organizacija je kroz kuću uspostavila cirkulaciju, transparentnost, horizontalnu i vertikalnu kružnu vezu, te vezu između prizemnog boravka i terase-palube na katu, gdje su izazovne vizure na grad.

Postojeća garaža nije bila dovoljna za novog korisnika, vlasnika firme za trgovinu automobilima. Dok se je Fiat-Punto mogao smjestiti tamo gdje se nekada garažirao profesorov mali Peugeot, za Mercedes-S trebalo je napraviti puno veće spremište. Ni ulazna vrata na parcelu nisu mogla ostati neizmijenjena. Profesor Galić je bio visine poput Corbusiera i Wrighta (170 i koji centimetar), i ulazna vrata od 200 cm, ako ne raskošna, bila su prava mjera. Međutim, novi stanar je visok 198 cm i korekciju ulaznog otvora je trebalo napraviti. Često puta razlike između ranijih i kasnijih stanara nisu tako antropološki zamjetne i fizički mjerljive, ali iako 'nevidljive', značajne su i osjetne. Novi 'stroj za stanovanje' trebao bi uvažavati i te nove okolnosti i legitimne posebnosti stanara nasljednika.



Slika 2: Kuća Galić-tlocrti iz 1938. i 1998. godine
The Galić House - layouts from 1938 and 1998.



Slika 3: Kuća Galić- nakon obnove i dogradnje 1998. godine
The Galić House - after refurbishment and extension in 1998.

KUĆA II

Peteročlana obitelj uspješnog mladog poduzetnika živjela je u kući na periferiji

Ivanića-grada sa oko 8.000 stanovnika. Zadovoljni postojećim komforom prizemne kuće, željeli su ipak, obzirom na rast djece proširiti se na potkrovlje te dograditi verandu. Kuća je građevinski solidno izgledala osim što je pokrov od tamnosmeđe eternita pokazivao znakove trošnosti, i vlasnici su ga htjeli zamijeniti bakrenim limom.

Uz to, vlasnici su se zasitili kuće koju su izgradili prije petnaest godina i glavni zadatak je bio dobiti novi oblik kuće, postići formu koja će se osjetno razlikovati od postojeće. Zadatak je bio da se, ne dirajući previše u unutrašnju strukturu prostora, postigne oblikovna transformacija. Suburbana, forma u izrazu novog lokanog romantizma trebala je postati više urbana, više artistska i više unikatna forma.

Dominantna tema postojećeg oblika bila je naglašeni 'mansardni' krov, alpsko-tirolskog ugođaja, dosta prisutnog i već pomalo udomaćenog importa. Novo rješenje je umanjilo pojavnost teme krova, a bakreni lim je omogućio lučni krovni otvor kao ekspanat i nova silueta na krovu. Isturena nadstrešnica štiti južni prozor od visokog ljetnog sunca. Pristup sa zapadnog, garažnog, dijela parcele je naglašeni trijem koji postaje istaknuta oblikovna tema na glavnom, uličnom pročelju. Veranda s valjkastom staklenom stijenom je kontrast punim zidnim masama kuće. Ranija koloristička situacija smeđe-bijelo je promijenjena u toplocrveno-bijeli odnos.



Slika 4: Kuća u Ivanić-Gradu prije obnove i dogradnje
House in Ivanić-Grad before refurbishment and extension.

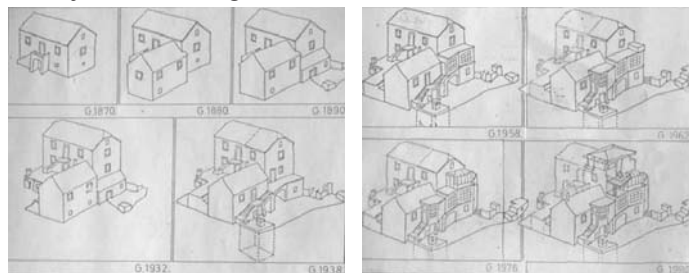


Slika 5: Kuća u Ivanić-Gradu poslije obnove i dogradnje
House in Ivanić-Grad after refurbishment and extension.

Tražeci reference i primjere gdje je nova forma 'progutala' stari objekt, sjetio sam se slavne Vile Karma (1906), no ovdje je za komparaciju prikladnija vlastita kuća Frank Gehrya (1979.). Prije adaptacije, to je bila pristojna, konvencionalna kuća američke suburbije, oblikovana prema senzibilitetu i ukusu prosječnog američkog malograđanina. Metodom razaranja/građenja, oduzimanja/dodavanja, proizveo se je ugođaj slučajnosti, adhocizma, oblikovnog nereda, promjene simboličke situacije, neočekivanosti i igre. Zahvat u Ivaniću nema tu vrstu slobode, niti prikaz konfrontacije sa bivšim stanjem. U komparaciji s Gehryevom nonšalancijom, žovijalnošću i opuštenošću, ovdje se neke teme, poput kolonade trijema, mogu doživjeti i previše ozbiljnim.

KUĆA III

Kamena pučka kuća napravljena je 1870. da bi u svom trajanju bila permanentno nadograđivana, oblikovno transformirana i sadržajno mijenjana. Pet generacija graditelja i korisnika su nešto dodavali i oblikovali, negdje čuvajući kontinuitet, a negdje uvodeći novu logiku, nove materijale i nove oblike. Prvi volumeni su napravljeni od kamena, odlomljenog i isklesanog tu na licu mjesta, dok su neki najnoviji materijali ugrađeni u kuću ne samo iz drugih regija i država, nego i sa drugih kontinenata. Već nakon pojave tvornice cementa u neposrednoj blizini (1910.), kamen je u građenju zamijenjen betonom. Lakšom nabavom stakla, otvori su postajali veći i drugačiji, većom količinom energije koja se je mogla pribaviti prostori postaju topliji i ugodniji, a potrošnja vode je u sto godina nekoliko desetaka puta povećana. Kuća je 5 km od mora i 8 km od Dioklecijanove palače nekada je bila gotovo dva sata od Splita, danas je tri sata od Zagreba.



Slika 6: Proces stalnog rasta i transformacije kuće u Klisu
The process of continuous growth and transformation of the house in Klis.

Sto je godina služila za stalno stanovanje, a onda je postala kuća za odmor i za povremeni boravak. Podignuta kao svojevremeni egzistencijalni prostor, u dobroj mjeri i prenapučena, danas je većinom prazna ili udomljuje dvoje supružnika kada traže bijeg od urbanog ritma u promjeni i opuštanju. Tu su zvukovi vjetra ili cvrčanje cvrčaka, mirisi zumbula ili rascvate pitosfore, čiste boje žute procvate brniste, crvenih ruža ili plave perunike. Kiša, oluja i grmljavina ovdje imaju svoju draž, jednako kao ljetna žega i sparina. Osim za izolaciju, ponekad kuća služi i za fešte. Povremeno dolaze i djeca.

U četveroetažnoj kući nalaze se posebno profilirani prostori: obiteljska soba tinal s kaminom, podrum s 130x240 orahovim stolom, konoba dokument prošlosti i vidikovac s pogledom 'od milijun eura'. Kao jedan u generacijskom slijedu, kuću osjećam dijelom svoje biografije, dokument porijekla i genius-loci.



Slika 7: Stanje kuće u Klisu iz 2000. godine
Condition of the house in Klis in year 2000.

KUĆA IV

Gotovo srušena, kamena gospodarska kuća, i to u svojoj jednoj polovici, bila je podloga za izvedbu manje stambene jedinice za povremeni boravak, guest-house prethodne kuće od koje je udaljena koju stotinu metara. Ustvari postojeće stanje su bila tri kamena zida kuće iz 1901., a sve ostalo bilo je sjećanje i hrpa urušenih kamenih ploča s krova i krša drvene konstrukcije. Druga polovica kuće pripada ljudima koji nisu pokazivali nikakav interes za obnovu ili prodaju, tako da je zahvat mogao obuhvatiti svega 15 m² (3,8 x 4,0) u tlocrtu. U dvije etaže i potkrovlju s ukupno 45 m², povezano spiralnim stubama, smješteni su sadržaji za boravak, prehranu, odmor i higijenu.



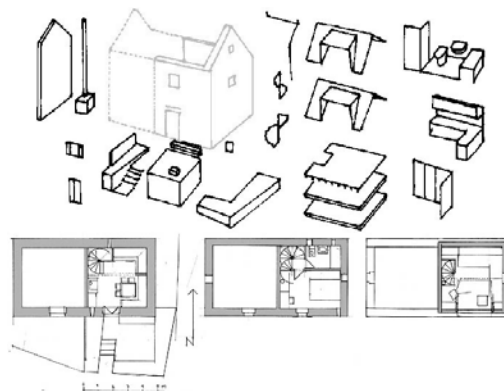
Slika 8: Derutni gospodarski objekt sa urušenim krovom i srušenom unutrašnjom konstrukcijom
Dilapidated out-building with collapsed roof and demolished internal structure.

Posebnost ovog objekta bili su kameni blokovi cca 30x40 cm, teški oko 30-40 kg, koje je neka strpljiva ruka klesara oblikovala da bi sazidali masivne stijene pročelja, s malim otvorima tek radi nužnog provjetravanja. Posebnost ovog mjesta je zanosni pogled s nadmorske visine +200 na Split kao na dlanu, njegovo brdo Marjan, sjevernu luku, brodogradilište... Uzbudljiva panorama između planina Mosora i Kozjaka s najstarijim hrvatskim gradom i pet velikih jadranskih otoka, bila je hedonistički izazov da se u interijer maksimalno dovede uzbuđenje te okolnosti. Popadale i skršene ploče značile su oproštaj od onog starog kamenog krova koji je nekada bio dio ovog ambijenta, i koji bi se svakih nekoliko godina zabijelio od zaštite prelišenog vapna. Danas uobičajeni pokrov, crveni crijep, mada legitimni nasljednik starih kamenih pokrova, kućama daje ipak neku drugu senzualnost. Sa crijepom nije bilo moguće napraviti niti rastvaranje krova i napajanje prostora vizurama. Za veliki otvor na krovu trebalo je nešto suvremenije, poput aluminijskog lima, bijelog poput vapna. Sinteza komfora prostora i logike građenja je otklonila dilemu 'pogled na kuću' ili 'pogled iz kuće'.



Slika 9: lijevo: Obnovljena polovica kuće = jedna vlasnička cjelina
desno: Pretpostavljeni izgled nakon kompletne obnove
left: Restored half of the house = one property unit
right: Hypothesised image after completed restoration

Novosagrađeni stroj za stanovanje napravljen je ustvari od novih materijala da zadovolji suvremene potrebe življenja. Ono što je zatečeno, je u cjelini iskorišteno, a novo građenje je slijedilo svoju građevnu logiku, donekle poštujući stari gabarit. Za drugu polovicu kuće se pretpostavlja da će biti slično oblikovana.



Slika 10: Shematičan prikaz postojećeg stanja - tri zida i prikaz novih konstrukcija - 95% zahvata, te tlocrti svih etaža.
Schematic representation of the extant condition three walls and representation of the new structures 95 % of the intervention, and layouts of all the floors.

Rekapitulacija

Stanje prije obnove:	zahvat (godina):	količina i vrijednost novog materijala %
I jako trošna kuća od arhitektonske važnosti iz 1932/38	obnova konstrukcije nadopuna sadržaja (1998.)	85%
II tipična suburbana kuća iz 1982.	dogradnja i promjena oblika(1996.)	35%
III pučka kamena/betonska kuća u stalnom rastu i promjenama od 1870. (L.P. od 1976)	stalna dogradnja i obnova	70% (od 1976.)
IV «tri kamena zida» bivše gospodarske kuće iz 1901.	kuća za odmor(2003.)	95%

Progresisti doživljavaju tradiciju kao 'vladavinu mrtvih nad živima'. U obnovi bi se to moglo prevesti kao vladavina 'mrtve forme' nad novim 'živim sadržajima' i novim materijalima. Bivša kuća se može muzejski konzervirati, zamrznuti kao skupi eksponat, dotjerati kao neživuća forma ili je prepustiti raspadanju i konačnom nestanku. S druge strane, u nastavku funkcije stanovanja, ona mora slijediti život, podvrgnuta je promjenama, stalno dobiva nove sadržaje i smisao. Za očekivati je da će se i njena forma razložno mijenjati kada slijedi nove zahtjeve. Novi materijali i tehnologija imaju svoju vlastitu mjeru, izraz, oblik i proporciju, a pri obnovi ugrađene količine su značajne(!). Koristiti dijelove ranije građevine i dodavati nove, znači usklađivati različitosti, a pri tome izbjegavati imitaciju (=laž), mimikriju (=prikriivanje) i kamuflažu (=prerušavanje).

Kuća nije vječni nepromjenjivi spomenik, niti su njeni korisnici glumci jednom ranije, za svagda, postavljene dramaturgije. Ako je kuća održiva, čak za jednu generaciju korisnika, velika je vjerojatnost da poslije njih nastupa promjena. Zaustavljanje te promjene komplicira i otežava daljnje korištenje, dok zloupotreba promjene može uništiti još uvijek korisne, postojeće elemente i graditeljski kontinuitet.